

---

SOMMERFUGLEBED VED  
VALLENSBÆK KOMMUNE

---

# SOMMERFUGLE I DANMARK

Sommerfuglen er nok det mest kendte og farverige insekt, man kan støde på i Danmark, og de fleste danskere glæder sig nok over sommerfuglen, når de ser den.

Desværre er antallet af sommerfuglearter og individer i Danmark faldet.

Årsagen til faldet skyldes primært, at sommerfuglenes levesteder er forsvundet, og at vi plejer vores natur intensivt

## SOMMERFUGLENS OPTIMALE LEVESTED

Når man skal etablere et bed, hvor sommerfugle og en lang række andre insekter kan få optimale betingelser i forhold til at leve og yngle, er der flere hensyn, man skal tage.

Da varme er vigtigt for sommerfuglen, er den planlagte beliggenhed op ad rådhusbygningen god. Solen vil varme bedet i rigtig mange timer dagligt, og Rådhuset vil give beskyttelse mod vind og vejr.

For at sommerfuglene skal kunne trives i bedet på længere sigt, skal bedet naturligvis passes og plejes i form af at stauderne nedklippes årligt efter behov, så der stadig er plads til en naturlig succesion\*.

## JORDFORHOLD OG PLEJE

De eksisterende jordforhold på området, hvor sommerfuglebedet skal anlægges, vurderes til at være acceptable til etablering af de fleste planter. Jordens tekstur er til den lerede side, hvilket gør, at den er i god stand til at binde vand og næring, som planterne kan drage nytte af. I områder af bedet, hvor der skal tilplantes med planter, der foretrækker en lidt lettere jord, kan der med fordel blandes grus eller kalk i jorden, da det fremmer en god krummestruktur.

Når vi har med den pågældende jordtype at gøre, er det vigtigt, at der ikke er færdsel i bedet, særligt efter regnvejr om foråret og sommeren, da jorden ellers vil blive trykket sammen, hvilket kan medføre iltfattige forhold. Dette gælder også når stauderne skal skæres ned om foråret.

Her er det vigtigt at vente indtil jorden er tørret op efter vinteren.

Afskårne plantematerialer skal efterlades i bedet, da det er med til at sikre en muldrig jord, hvor regnorme og andre småorganismer, der har en strukturforbedrende effekt på jorden, trives.

I bedet står der allerede fire pryddæbletræer (malus). Det er fire flotte solitære træer, som skal bevares.

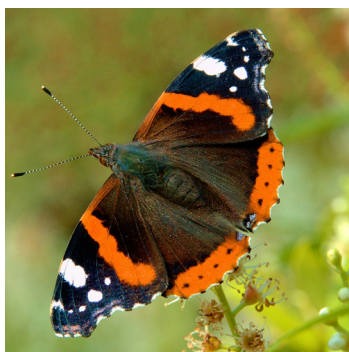
På nuværende tidspunkt er det svært at sige hvor stort et ukrudtstryk, der er i bedet, men dette kan vurderes i løbet af foråret.

\*Naturlig udvikling

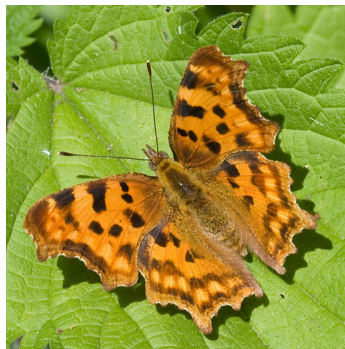
## BEDETS SOMMERFUGLEARTER

Ved en målrettet og planlagt indsats, vil man i bedet og i områderne omkring det i løbet af en år-række kunne støde på følgende sommerfugle:

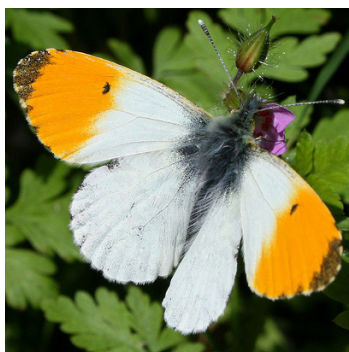
Admiral, *Vanessa atalanta*



Det hvide C, *Polygonia c-album*



Aurora, *Anthocharis cardamines*



Grøn busksommerfugl, *Callophrys rubi*



Citronsommerfugl, *Gonepteryx rhamni*



Grønåret kålsommerfugl, *Pieris napi*



Dagpåfugleøje, *Inachis io*



Lille kålsommerfugl, *Pieris rapae*





Nældesommerfugl, *Araschnia levana*



Nældens takvinge, *Aglais uticae*



Skovblåfugl, *Celastrina argiolus*





## BEDETS INDHOLD

For at ovenstående sommerfugle skal finde bedet attraktiv, skal en række planter være tilgængelige i bedet.

Planterne skal være rige på nektar og der skal være nektar til rådighed fra det tidlige forår til ud på efteråret. Planternes form og farve er også en faktor, der skal med i planlægningen.

Sammensætningen af planterne, vil være lidt utraditionel i forhold til et klassisk stauedebed.

Planterne skal således skabe de bedste vilkår for sommerfuglene i hele deres livscyklus, samtidig med at det skal være smukt at se på for os mennesker.

Stauderne skal plantes i grupper eller i bånd. Begge dele er med til at give sammenhæng og ro i bedet. Gentagelser af plantegrupper skal hjælpe med at skabe helhed og harmoni.

Et udvalg af følgende planter vil samlet kunne tilgodese både sommerfugles og menneskers behov.

Alm. Løgekarse, *Alliaria petiolata*



Almindelig Røllike, *Achillea millefolium*



Anishop, *Agastache foeniculum*



Blåhat, *Knautia arvensis*



Brændenælde, *Urtica dioica*



Djævelsbid, *Succisa pratensis*



Fingerbøl, *Digitalis purpurea*



Grønkål, *Brassica oleracea*



Hjortetrøst, *Eupatorium cannabinum*



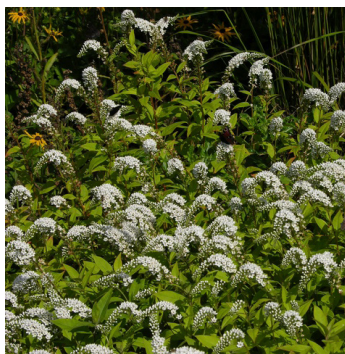
Hjulkrone, *Borago officinalis*



Hundeviøl, *Viola canina*



Hvid fredløs, *Lysimachia clethroides*



Håret viol, *Viola hirta*



Kartebolle, *Dipsacus sativus*





Katost, *Malva sylvestris*



Katteurt, *Nepeta cataria*



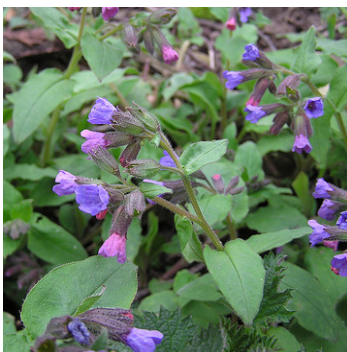
Kratviol, *Viola riviniana*



Krokus, *Crocus*



Kulsukker, *Symphytum officinale*



Kæmpe verbena, *Verbena bonariensis*



Lægestokrosen, *Althaea officinalis*

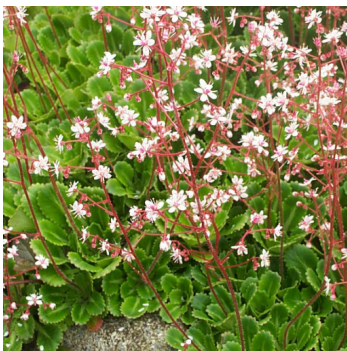


Judaspenge, *Lunaria*

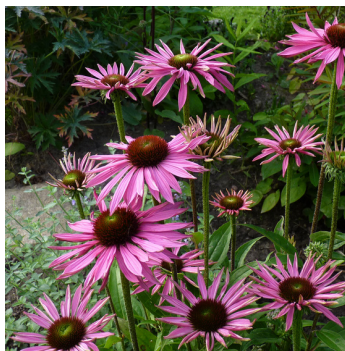




Porcelænsblomst, *Saxifraga umbrosa*



Purpursolhat, *Echinacea purpurea*



Salvie, *Salvia officinalis*



Sankthansurt, *Hylotelephium telephium*



Skovviol, *Viola reichenbachiana*



Slangehoved, *Echium vulgare*



Sommerfuglebusk, *Buddleia*



Sporebaldrian, *Centranthus ruber*



Storkenæb, *Geranium*



Sølvlys, *Cimicifuga*



Sølvpil, *Salix alba sericea*



Tidsel, *Carduus*



Timian, *Thymus*



Tørst, *Frangula alnus*



Vrietorn, *Rhamnus cathartica*





*Ægte isop, Hyssopus officinalis*



Der skal desuden være tre til fire store sten nedlejret i jorden i bedet. Disse sten vil blive opvarmede i løbet af dagen og være med til at holde temperaturen i bedet lidt højere end ellers.

For at besøgende kan få information og bedets beplantning, sommerfugle og andre insekter, opsættes en tavle med information og en QR-kode. På denne måde får alle besøgende mulighed for at læse om bedet.